

© Eva Serrano



وهو يستحضر الآن أسلوباً لنهم وعيش العرض. وافتتح هذا المسرح - المقهى في عام ١٨٩٨ وأغلق في عام ١٩٩٧. بحلول عام ٢٠٠٠ تم بيعه لشركة OCIO PURO حيث بدأت بإعادة ترميمه و تجهيله حتى افتتح أخيراً في عام ٢٠١٠ كمبنى حديث يجمع ويحفظ صورة من الماضي في حين يضم أحدث التقنيات في خدمة الترفيه والمشاهدة.

### التصميم الداخلي

باتخاذ خطوة ارتجاعية إلى الوراء في جميع الأشياء القديمة وتبني التصميم المستقبلي ، فمن خلال المعايير الجمالية لـ Salas. في إعادة تصميم إيل مولينو، نراه يقدم العديد من المفاجآت لأحدث ما توصلت إليه التقنية والإضاءة التي تعمل سويًا لتصور طريقة جديدة في الأداء. وقد تم تحقيق إنشاء هذا المشروع بالعمل جنباً إلى جنب مع العمارة والمرافق و المناظر الخلابة والمعدات البصرية المخططة ، للوصول لخصائص مميزة لهذا المشروع والمشاريع الجديدة في المستقبل من حيث الشكليات الجمالية والوظيفية. كمصمم داخلي منهجي ، نرى Fernando Salas ينتبه إلى تفاصيل دقيقة حتى غير مرئية. ولا يضع أي عنصر ديكور رئيسي إذا كان له تأثير سلبي على أي ناحية جمالية تقليدية.. EL MOLINO هو دعوة إلى المستقبل ، وليس حزيناً إلى المكان. الإضاءة تأتي في الدرجة الأولى من الأعمال، تجسيد الجماليات ، وتحديد الخطوط المكانية ومزاجية الأجواء من خلال إضاءة الـ LED المبتكرة و التزيين بالألوان. منصتها الرئيسية ، التي جردت من كل صيغ الزخارف تمت إضاءتها بصيغ متنوعة، ويمكن أن تصل إلى ما هو أبعد من المنصة إذا تطلب العرض ذلك. التصميم الداخلي للمنصة والمدرجات طفت على جوانب الديكور الفاخر والواضح نحو الأماكن المظلمة، و قرب الظلام الدامس، فراغ مع عناصر إضاءة خلفية محددة تمهد الطريق لتتحكم بإضاءة و إحساس قوي للضوء للاستخدام المكاني ، وإخضاع الديكور لخدمة العرض، ليس فقط في المنصة الأساسية ، ولكن في المحيط أيضاً.

اليهو الرئيسي لا يزال يحمل واجهته الخشبية الأصلية وتركيبات الزجاج الملون ويؤدي إلى أبواب الدخول التي توصل لأكشاك قطع التذاكر في EL MOLINO ، وإلى المسرح وحائط عرض الفيديو.

الإطار الرئيسي للمنصة مزار بإضاءة خلفية ذهبية ، خالفاً بذلك هالة من الضوء المنتشر الذي يتوزع على كامل الستارة، ليحاكي المنصة الأصلية، وهذا يعطي حدوداً وظيفية وجمالية تناسب الفراغ.

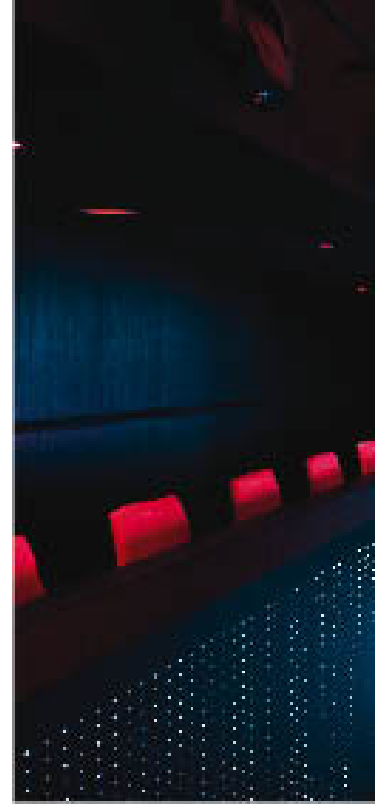
أرضية المنصة لها الكثير من الأوضاع (جميعها مخفية عن نظر المشاهد) لتلائم أنواع ومواضيع عديدة و متنوعة من



### المعرض

القاعة الرئيسية فيها ترتيبات متنوعة لكراسي الجلوس، والتي يمكن أن تتراوح بين مقاعد مقهى-مسرح فيه الحثين إلى صفوف مقاعد تقليدية. منطقة البار تتميز بالرخام الأسود البارز الذي يصل حيث قوارير الكريستال المضيئة الممتلئة بالنبيذ والمشروبات الروحية.

مفروشات شواروشكي الحمراء تقودنا تلقائياً نحو جمالية قاعة الموسيقى. مقاعد على شكل صناديق تفرش القاعة المركزية مع إضاءة خلفية على درابزين، تتغير ألوانه وفقاً للأداء المسرحي المعروض، و طاولة طويلة مضاءة بشكل غير مباشر.



© Eva Serrás

### Amaya و Josephine Baker.

شيكتان معدنيتان بشكل كتاب ، مضاءتان بإضاءة خلفية متغيرة الألوان تتمعان الجانبين اللذين يضيئان المكان ذا الارتفاع المضاعف. وهناك أيضاً قاعة كريستالية متعددة الأهداف توصل مباشرة إلى البار الذهبي.

يحتوي المكان أيضاً على كنية جهراء مرصعة بأحجار كبيرة من الألباس، مع وسائل مطابقة، ومحاطة بالطاولات التي تجعل من أي زيارة للبار تستحق الحديث عنها.

وتقع قاعة البروفات في المستوى الرابع. محاطة باللون الأبيض من

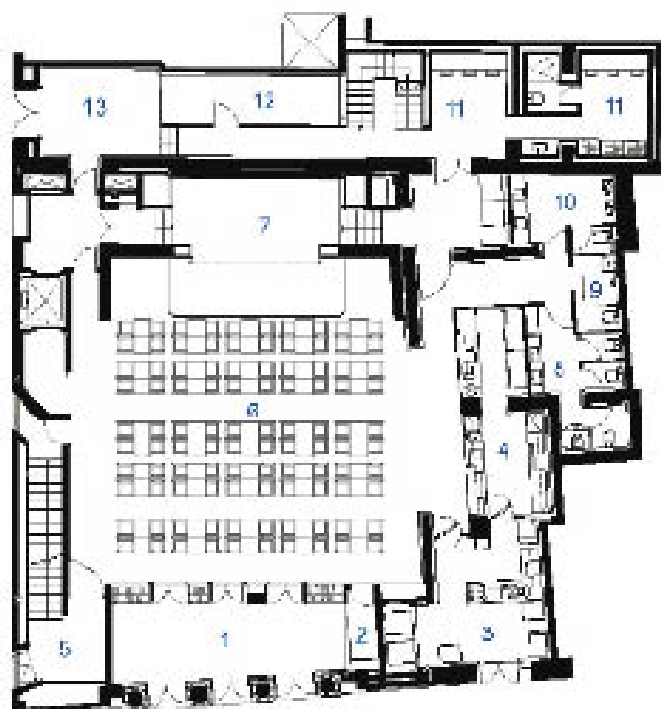
### البار الذهبي

يقع في الطابق الثالث ومستقل عن قاعة EL MOLINO الرئيسية. البار الذهبي يأخذنا إلى المكان الذي يتألق من خلال اليلاط الذهبي الذي يضيء شريط من الرخام الأسود والمضاء بمهارة من الأعلى. جهاز عرض - يقع فوق البار- ينقل صور ليالي البار الذهبي.

الصور الجدارية بالأسود والأبيض للراقصة المثيرة Christa Leem رسمها الفنان الكتالوني Josep Ribas وقائمة ذهبية للعارضين السابقين في EL MOLINO تكمل الديكور. بالإضافة إلى اثنين من لوحات السيراميك الأسود بالحجم الكبير تحكي ذكرى Carmen



© Eva Serrats

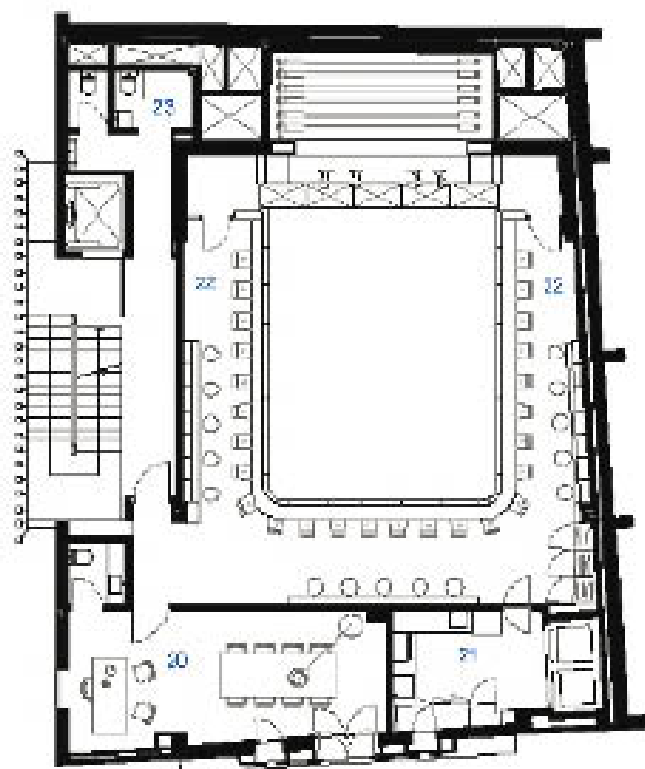


جميع الجهات وجيبين كبيرين من الأضواء في السقف ، يجعلان القاعة من أكثر الفراغات إنارة في المبنى. القاعة مجهزة بأرضية للرقص و جدران مكسوة بالمرابيا، ودرابزين لاحتياجات بروقات الرقص / المسرح. القاعة فيها أيضا غرف لتبديل الملابس و حمامات واسعة.

#### Fernando Salas

فرناندو سالاس (1950) هو مدير مرسوم التصميم الخاص به في منطقة بالو ألتو في برشلونة (اسبانيا). صاحب العديد من المواقع الأسطورية والحائز على الكثير من الجوائز لأعماله من الـ FAD وله ثلاثة ترشيحات للجائزة الوطنية الإسبانية للتصميم. وتشمل قائمة زبائنه الشخصيات الكبيرة (ماركات) مثل ، Roberto Verino ، Love Store whom و Custo Barcelona . Zas Two وضعوا ثقهم في Salas لخلق مساحات بسيطة، قريبة من القلب و التي تعزز لهم نوعية السكان المحليين. آخر أعماله تشمل التصميم الداخلي لـ EL MOLINO ، المكان الخاص لبرشلونة للمحاكاة المسرحية وإصلاحات في مطعم Dos Torres ، أيضا في برشلونة ، وغرفة لبراميل خمر في الصقلية في Valbuena de Duero.

Salas ، المنحدر من أصول سبيلانية، صديق جيد وزميل عمل



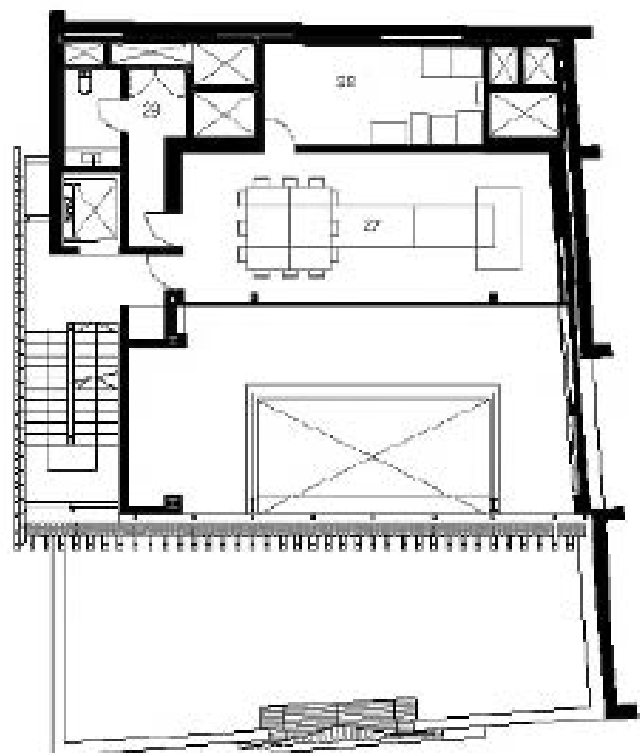


Javier Mariscal لعقود عديدة. مستقيماً من عملها كمصممين  
 . فقد شاركوا معاً في إنشاء و تأليف مشاريع مثل غرف الضيوف في  
 فندق Puerta América ، Bilbao's Gran Domine ونادي  
 Fernando Trueba's Calle54

إنشاء كرسي فريدي لـ امات - ٢ هو عودة سالاس >المختفرة إلى عالم  
 تصميم المنتج. من تصاميمه الأخيرة نذكر كرسي كليب وكرسي باكينو  
 ذا اليدين لصالح أونو للتصميم . سلسلة فيك لصالح زيرو و مصباح  
 الأخبار الجيدة لصالح كرونك.

أعماله للرسم تشمل تصميم جولة مصارع الثيران الإسباني خوسيه  
 توماس في برشلونة والمكسيك.

كعربي، سالاس هو أستاذ التصميم في الجامعات الإسبانية المختلفة بما  
 في ذلك جامعتي إينا وإليسافا وجامعة سالامانكا ذات الشهرة العالية  
 كعالم في كلية الفنون الجميلة. لقد كان أيضاً ضيفاً محاضراً في جامعة  
 مونتريال قسم الادارة و جامعة بوليفارينا دي ميديلين في كولومبيا.





## EL MOLINO. INTERIOR DESIGN PROJECT BY FERNANDO SALAS

### EL MOLINO, A PIECE OF BARCELONA'S MEMORY

El Molino is a theater of reference in Barcelona, Spain. With over one hundred years of existence, has become a cultural institution and sentimental place for the citizens.

#### INTERIOR DESIGN

Taking a step back from all things retro and embracing futurist design, the esthetics of Salas' redesign of El Molino presents many state-of-the-art technical and lighting surprises that act together to conceive a new way of performance.

As a methodical Interior Designer, Fernando Salas displays his thorough attention to even invisible details. There are no grand decorative gestures where the typical kitsch esthetic has been left behind. El Molino is a call to the future, not a nostalgia based venue. Lighting comes to first order of business, personalizing aesthetics, defining spatial lines and mood ambiance through ingenious LED appliques

and a kaleidoscopic play with colors. Its main stage, stripped of all decorations is illuminated with diverse formulas and can reach far beyond the plateau if a show requires it.

The interior design for the plateau and amphitheatres overshadowed the ostentatious and visible decorative aspects towards a dark, near pitch dark, space with specific lateral backlighting elements that pave the way for chromatic control and a strong sense of light for spatial usage, subordinating the decoration to the service of the show; not only in the main stage, but in its surroundings.

The main lobby still holds its original woodwork façade and stained glass fixtures and leads to El Molino's access doors to the ticket booth, plateau and video wall.

The main's stage frame is backlit in gold, creating a diffused halo of light that goes from the curtain line to the sign, emulating the original stage, but with a functional esthetic line according to its space. The



stage floor is very versatile (platforms are hidden from spectator's views) giving the opportunity for diverse necessities according to each show.

The main hall has various seating arrangements that can range from an intimate café-theatre to traditional seating rows that sit a top black oak. The bar area has a distinct jet-black marble finish with an illuminated crystal wine and spirits rack.

The red, Swarovski embossed upholstery brings us right into the music hall aesthetic.

#### THE GOLDEN BAR

Located in the third level and independent of El Molino's main hall. The Golden Bar takes us to a place that glistens through its golden tiles which illuminate a prismatic black marble bar subtly illuminated from above. A projector, located above the bar, shows images throughout the Golden Bar nights.

Two metallic, backlit with changing colors book shaped lattices complement the lateral sides which illuminate the locale to double lengths.

A polyvalent crystallized hall communicates the Golden Bar throughout.

The space also has a large-scale diamond upholstered red sofa with matching cushions surrounded by tables that make any visit to the bar worth talking about.

The rehearsal hall is located in the fourth level. With its all white surroundings and two large light pockets in the ceiling, makes it the most luminous space in the building.

The hall is equipped with dance floor friendly, mirrored walls and a rehearsal railing for any dance/theatre needs. The hall also has spacious dressing rooms and bathrooms.

name: El Molino

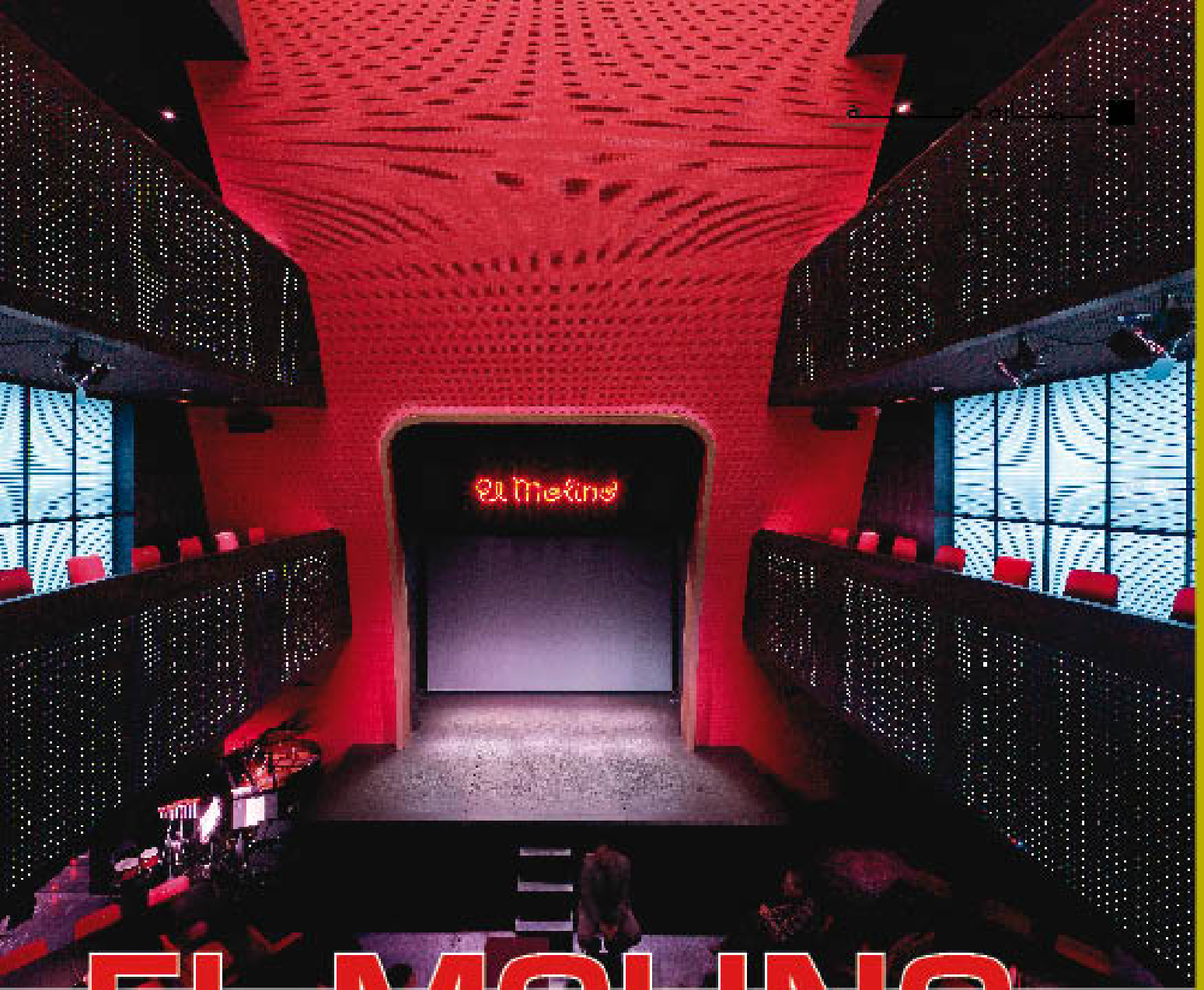
Designer: Fernando Salas

Desinger team: Valenti Albareda (Technical Arquitect), Lara Pujol (Interior designer), and Equipo Salasstudio.

Built area: 1309m<sup>2</sup>

Photographers: Rafael Vargas // Eva Serrats.





# EL MOLINO

اسم المشروع : EL MOLINO  
المكان : شارع فيلا فيلا ، ٩٩ (برشلونة ، اسبانيا)  
مصمم : Fernando Salas  
المساحة المبنية : ١٣٠٩ م<sup>٢</sup>  
المعمل : أوشيو بورو - س - ل

المصورين : رافائيل فارغاس / / إيفا سيراس  
الأكساء : الجدار : الخرسانة والزجاج ، والمظلة في الواجهة من الشرائح المعدنية والمصايح / / الطابق : الخشب  
الأسود / / البار : ذهبي ورخام داكن وزجاج مضيق ، أريكة مبطنه / / غرفة البروفة : رصيف تقني وجدران من  
الخشب الأبيض.  
السعة : ٢٢٢ شخص

EL MOLINO ، جزء من ذاكرة برشلونة EL MOLINO هو رمز للمسارح في برشلونة ،  
اسبانيا. مع أكثر من مائة سنة من وجوده ، أصبح مؤسسة ثقافية و مكاناً وجدانياً للمواطنين.

تم إدراجة على قائمة التراث التاريخي والفني للمدينة ، فقد كان بمثابة أيقونة للعصر الذهبي لقاعة الموسيقى