

# on

Publicación periódica  
sobre el diseño  
del entorno:  
arquitectura  
interiorismo  
diseño industrial  
y gráfico.

Número 28





## LAS JOYAS QUE CALZAN NUESTROS PIES

Bianca Jagger confiesa que es una de sus debilidades y no puede resistir a sus encantos. Bob Dylan le dedica una canción. En el Tesoro de Sierra Madre matan a Humphrey por apoderarse de un par.

Los zapatos no son objetos indiferentes, suscitan pasiones. Los tacones de Gwendolyne presiden la noche de los fetichistas.

El calzado significa status. Al agente Jerry de la novela de Le Carré no le dejan entrar en El Central de Hong-Kong por sus zapatos baratos.

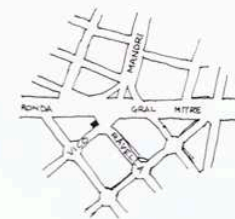
Se puede ir mal vestido y bien calzado y ser elegante, nunca lo contrario. Las sandalias son el calzado de los humildes. Ir descalzo significa penitencia, las botas duras de los militares el poder y la fuerza.

Por encima de todo los zapatos son el símbolo de la perdida libertad, de la posibilidad de cambio. Un buen calzado nos redime de la añoranza del hombre nómada, del sioux capaz de correr días tras su presa herida. Son la única esperanza que nos queda de poder volver a la carretera

como Herzog empieza Del caminar sobre hielo.

Los zapatos no son una mercancía impersonal, son las joyas que calzan nuestros pies y que necesitan de la importancia de un muro de piedra para mostrarse.

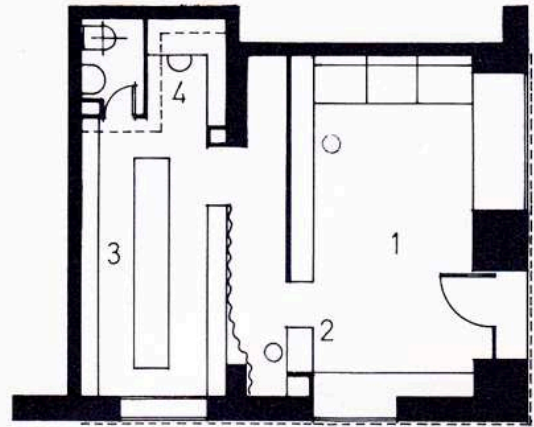
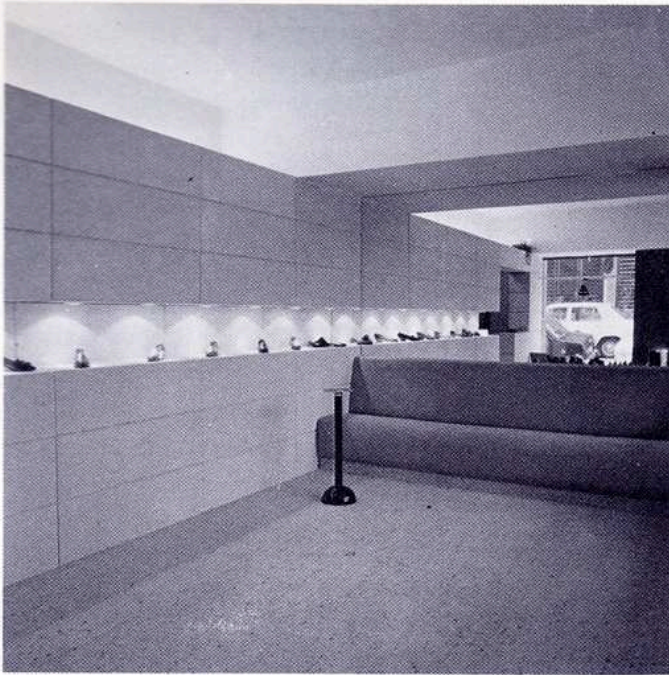
Jordi Parcerisas



**Características:** Zapatería  
**Emplazamiento:** Ravella, 2  
**Barcelona**  
**Cliente:** Antonio Olle  
**Proyecto:** 1981  
**Realización:** 1981  
**Interioristas:** Fernando Salas  
Jordi Parcerisas  
**Fotos:** María Espeus

Dadas las necesidades respectivas de tienda y almacén en una zapatería selectiva como la que nos ocupa, cifradas respectivamente en un 40 y 60 % de la superficie total, se ha optado por una distribución en planta que si bien ofrece una máxima capacidad de almacenamiento cerrado (7500 pares de zapatos) gracias a la dimensión creada por el mueble separador, permite unas medidas suficientes de atención al público.

El diseño concreto de este mueble permite crear un pequeño espacio de caja y esconder la entrada del almacén. En el estante iluminado de la parte media quedan realizados los modelos expuestos a los que se quiere dedicar mayor atención. El hecho de no llegar hasta el techo hace que el espacio total del establecimiento sea único, pudiendo es-



CALLE VICO

- 1 TIENDA
- 2 CAJA
- 3 ALMACEN
- 4 OFICINA

tar iluminado de manera indirecta desde la zona posterior.

La tienda queda en contacto directo con el escaparate principal en Gral. Mitre y el de c/ Vico; el otro queda cerrado y accesible sólo desde el interior. En la pared ciega que queda es donde se sitúa un sofá corrido desde el escaparate hasta el muro de piedra.

Dado el presupuesto existente, las ON-12

modificaciones exteriores se limitan a lo imprescindible. Se varía la puerta de entrada, permitiendo así un espacio suplementario de exposición. Se pinta la fachada con Ferrobrón, colocando un rótulo de marquetería metálica iluminado junto al acceso. Un vidrio corrido enlazando la parte superior de los huecos a lo largo de la fachada acaba de dar una mayor sensación de conti-

nuidad de los escaparates, presentándolos como parte de un único local.

(Extraído de la memoria)

